



# シャローム shalom

No.130  
2015.7

ヘブライ語で「平和」「平安」を意味する言葉。日常の挨拶「こんにちは」や「さようなら」として用いられており、神さまの守りと恵みによってすべての人に訪れるシャロームを皆さんに、という願いで医療団発行紙は「シャローム」と名付けられています。



## 看護師として働き続けられる組織をめざして

うめむら みちよ  
看護部長 梅村 道代

看護師の離職理由は、結婚や出産、パートナーの転勤といったライフイベントの他に勤務時間、人事管理についての問題が多くあります。そもそも、過酷な労働条件下にあるということは否めません。労働環境改善の一つとして夜勤時間短縮に取り組み1年が経過し、残業時間短縮には、師長の努力が奏し結果を出すことができています。

また、パートナーシップは2012年10月からモデル病棟で試行を始め、2年越しの2015年2月には全部署が導入することができました。身体的な負担軽減に加え精神的な重圧をパートナーと分かち合い成果を共にできるメリットは大きく、これらの取り組みは管理者のマネジメントや、これまで形成されてきた確固たる働き方の文化に屈することなく職場風土を

少しずつ変えることにつながりました。

看護を展開するには、患者に関心を向け、短期間ではもちろん全体像の把握まではできないかもしれませんが、少なくともどんな人生を送り、今後どんな人生を送りたいのかという患者の価値判断基準を含めて理解しケアを行っていきます。同じことが組織でも展開されます。どのように発展することがスタッフにとって、やりがいや働き続けられることへつながるのかを意識し、今後は、先の取り組みの評価に修正を加えていくこと、そして、働き続けられる最も大きな要素である看護のやりがいを可視化するため、日本看護協会推奨の労働と看護の質データベース事業への取り組みを考えています。

# News

## 新任ドクター紹介



みずもと まさき  
外科部長 **水本 雅己**

4月1日より京都大学  
肝胆膵移植外科から転勤して参り  
ました。膵癌治療を専門としており  
ました。日本バプテスト病院の一員  
として病院理念を理解したうえで患者  
さんに接し治療にあたりたいと考  
えております。至らない部分も多い  
でしょうが、どうかご指導頂き  
ますようお願い申し  
上げます。

この4月より産婦人科で勤務  
させていただいています矢内と申し  
ます。岡山県の倉敷中央病院で研修し、  
この度日本バプテスト病院に赴任させてい  
ただきました。不慣れで迷惑をおかけする事  
も多いと思いますが、妊婦さんや患者さんの力  
になれるよう努力していきたいと思  
います。よろしくお願ひいたします。

産婦人科医員  
やない あきひろ  
**矢内 晶太**



## Relay Column

### バプテストリレーコラム

#### vol.26 リンパ浮腫外来はじめました

たかみね くみこ  
看護師 **高嶺 久美子**



医療徒手リンパ浮腫ドレナージセラピスト

この度、月・水曜日にリンパ浮腫外来を開設することになりました。私はこれまで、乳腺一般外科・産婦人科・消化器外科での臨床経験があり、たくさんのリンパ浮腫に関わってまいりました。「もっとできることはないのかな…」という思いから専門資格を取得しました。

リンパ浮腫って、聞き慣れない言葉かも知れませんか？浮腫は何らかの原因によって腕や足などが腫れてしまう症状です。それにより、日常生活がままならなくなります。そのような方に対して、マッサージなどで治療をしていきます。少しでもリンパ浮腫で悩んでおられる方のお役に立つことができれば…と考えております。よろしくお願ひします。

#### 対象は？

主に、癌の手術後の方や放射線治療を受けた方など。

#### 受診するにはどうすればいいの？

月～金、13時～17時下記代表電話にいつでもご相談ください。  
**日本バプテスト病院** 代) 075-781-5191

※その際「リンパ浮腫外来の相談」とお伝えください。高嶺が不在の場合は連絡先を聞き、後日改めて病院から連絡させていただきます。気になる症状の方やご相談など、いつでもご連絡をお待ちしております。

詳しくはホームページを参照してください。

リンパ浮腫外来

<http://www.jbh.or.jp/patient/tokushu/lymphedema.html>



## 薬でつなぐちょっといい話

### vol.4 自動車運転等に影響を与えるお薬

ひがしはら かずみ  
薬剤師 **東原 和美**



お薬を服用して眠気を催し、事故に至るケースを新聞報道で目にすることがあります。お薬の中には、眠気、脱力感や頭がぼーっとするなど集中力や判断能力が低下し、自動車運転等に影響を与えるものがあります。2013年には自動車運転等に影響を与えるお薬を処方または調剤する際に、医師や薬剤師から注意喚起の説明をするように徹底されています。

自動車運転に対する注意は、「自動車の運転等危険を伴う機械の操作には従事しない」、「注意力・集中力・反射運動等の低下がある時には、自動車運転等を禁止」、「注意して自動車運転等を行う」の3段階あります。

主なお薬に、抗アレルギー薬、抗ヒスタミン薬を含む感冒薬、睡眠薬、精神安定薬、抗不安薬、抗てんかん薬、抗パーキンソン病薬、疼痛治療薬、抗不整脈薬、降圧薬、経口糖尿病薬、排尿改善薬、禁煙補助薬などがあります。

これらは病院などでもらったお薬だけではなく、ドラッグストアや薬店で売っているお薬にもあり、服用期間を通して注意が必要になります。ご自分の服用しているお薬が自動車運転等に影響を与えるお薬かどうか理解しておきましょう。

まずは適切なお薬を服用して、原疾患のコントロールを良好に保ち、運転中の体調変化を管理することが重要です。自動車運転を続けなければならない場合は眠気の生じにくい薬剤を選択することもありますので、自己判断で薬を中断せず薬剤師に相談しましょう。





## 健康・栄養 第14回 肩関節トレーニング

せ と たけみ  
理学療法士 瀬戸 雄海



今回は、肩関節、肩甲骨をスムーズに動かす方法について紹介します。肩こりや五十肩が適応となります。



最近では、慢性的な痛みの原因として実際のカラダの動きと自分が思っている動きのズレが痛みを引き起こすと言われています。自分が感じているカラダの動きと実際のカラダの動きを比べて、カラダのズレを自分で治していきましょう。

**ステップ I** 鏡の前に[耳-肩先-お尻の横の骨]が一直線になるように座ります(図①)。姿勢が悪いと肩周りの筋肉が動きません。鏡を見ながら、掌を肩に軽く触れて肘で身体の横側に大きく円を描くように左右対称的に動かします(図②)。動かしている時に肩甲骨の内側の筋肉や肩周りの筋肉等に左右対称的に力が入っているか、感覚を確かめながらゆっくりと動かします。図③のように肩の高さや肘の位置がずれないようにしてください。  
※違和感や痛みが伴わない範囲で動かしてください。

**ステップ II** 目を閉じてステップIでの感覚を思いかえしながら、左右対称的に動かして途中で両側ともに止めて目を開けてください。頭で思った肩の高さや肘の位置と実際の位置とを鏡を見て確かめてください。

**ステップ III** 左右でズレがあった場合は、修正をしていきます。ステップIで動かした感覚を再度覚えなおして、実際の感覚と合わせていくように修正してください。  
※違和感がある中で動かすと効果が得られにくいので、違和感のない範囲で同じ感覚をとりながらイメージしていくと修正していきやすいです。正しい感覚で動かすことでスムーズな動きが得られます。

## 聖書の小道

第20回

### 「思いもかけない道」

最初に釣れた魚を取って口を開けると、銀貨が一枚見つかるはずだ。

マタイによる福音書  
17章27節より

みやがわ ゆみこ  
牧師・チャプレン 宮川 裕美子



イエスに敵対する人々は難癖をつけイエスをやり込めようとしていました。ここでは弟子のペトロにイエスが神殿税を納めていないのはなぜかと詰め寄り、ペトロは緊張と圧力の中で「納めます」と答えました。しかし神に捧げるはずの奉納物が強制的になっていた神殿税の在り方にイエスが疑問を呈しておられることを知り、心中困ったペトロにイエスが言われたこと。それは釣った魚からの銀貨で神殿税を納めることでした。漁師だったペトロへの言葉にキリストのユーモアを見ると共に、主の思いから外れても尚思いもかけない方法や道を与えて下さる神の姿を感じます。



## 歴史 HISTORY バプテストの歩み 第13回

1966年4月7日、日本バプテスト看護学院が開校。

12月には厚生省病院管理研究所、今村栄一氏著、「昨日を完備している小病院 日本バプテスト病院」が医学書院刊の「病院」第25巻第13号に紹介されました。その内容は下記のとおりです。

入院124床、外来1日180人という小病院。これだけなら珍しくないが、小さい建物の中に大きい病院の機能を、潜水艦のようにつめこんでいる病院は多くない。日本バプテスト病院は、昭和30年7月に78床をもって京都に発足したが、当初より病院管理に対する理解と努力が強く、病院管理の研修にもたえず職員を参加させて成果を上げてきた。小病院の運営にはいろいろの問題があるが、次の点は参考になるであろう。

1. 臨床検査科が独立している
2. 病理科が独立し、専属の病理学者がいる
3. 外来は予約制度をとっている
4. 主治医を確立し外来から入院まで一貫している
5. 病歴管理を確立している
6. 高等看護学院を付設している
7. 託児所が設置されている



### 献金・献品 感謝ご報告 (2015.3.1~4.30) 敬称略

原 幹江 東 愛子 日本バプテスト仙台基督教会  
横浜戸塚バプテスト教会 永納 節子 多賀 喜久子  
杉田 陽子 小崎 寛子 花倉 嘉子 藤原 文子  
清水建設(株) 京都営業所 所長 山下浩一

### イマヌエル基金のご案内

当医療団では、キリスト教精神に基づく全人医療充実のための財源として、「イマヌエル基金」を設けています。寄附金は、随時受け付けています。詳しくはおたずねください。

#### 寄附の方法

寄附金は、直接、当医療団へお持ちいただくか、郵便振替での送金をお願いします。領収書は後日お送りいたします。

#### 郵便振替

記号番号 00960-4-282133  
加入者名 一般財団法人 日本バプテスト連盟医療団

#### お問い合わせ先

日本バプテスト連盟医療団 経理課  
電話 (075) 702-5926

## お知らせ 医療団 ボランティア募集

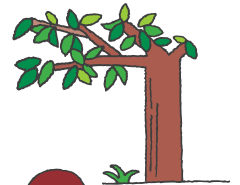
当医療団ではボランティアを募集しております。あなたも、患者さんのためにボランティア活動してみませんか。

### 募集しているボランティア活動

院内案内・受診付添・小児科外来・・・午前  
病棟お手伝い・ピアノ調律・メイク  
模擬患者(学校)  
配茶・食後の片付け等(老人保健施設)  
礼拝誘導(火・金 12:45~13:45のみ)

学生さんの長期休暇中のお手伝いも歓迎いたします。時間・曜日・回数等については下記にご相談ください。

T E L 075-702-5927  
F A X 075-701-9996  
メール volunteer@jbh.or.jp  
担 当 総務課 松屋・山本



### 編集後記

7月といえば、京都では祇園祭ですね。祇園祭は鉾が有名ですが、立派なお神輿もあるのをご存知ですか。

ちまきも祇園祭の定番ですが、今ではちまきのストラップなどもあるそうです。地元でもまだまだ「知らない祇園祭」があり、院内で日々過ごしていると季節に疎くなりがちですが、こういったお祭りなどがあると一気に季節を感じますね。

## 日本バプテスト病院の基本理念は全人医療です。

人間は「からだど、こころと、たましい」からなる全人格的な存在です。

当病院は、イエス・キリストの隣人愛に基づき、全職員がよいチームワークを保ち、専門的知識と技術を活かして、全人医療の業に専念します。

シャローム No.130 2015年7月発行

発行/一般財団法人 日本バプテスト連盟医療団 発行人/代表理事 北 堅吉 編集/日本バプテスト連盟医療団広報委員会

この広報誌は日本バプテスト連盟医療団のはたらきを広くお知らせするために作成しております。著作権、個人情報保護の観点から、流用・転載を固くお断りいたします。

日本バプテスト病院 <http://www.jbh.or.jp/>  
バプテスト老人保健施設 <http://www.jbh.or.jp/roken/>  
日本バプテスト看護専門学校 <http://www.jbsn-kyoto.com/>  
バプテスト訪問看護ステーション しおん

バプテスト在宅ホスピス緩和ケアクリニック <http://www.jbh.or.jp/bhh/>  
バプテスト緩和ケア訪問看護ステーション <http://www.jbh.or.jp/sisetsu/houmonkango.html>  
バプテスト緩和ケア居宅介護支援事業所  
バプテスト居宅介護支援事業所